



São Tomé e Príncipe
Plano de Iniciação

Título do projeto: Apoio ao Ciclo Eleitoral e Governação Democrática em São Tomé e Príncipe

Resultado(s) esperado(s) do UNDAF/CP: Resultado 2 do UNDAF 2017-2021:

Resultado 2: A administração pública central e local e as instituições de controlo são mais eficazes, com participação garantida dos cidadãos, especialmente jovens e mulheres.

Resultados do CPD:

Output 2.1: As capacidades das instituições nacionais a nível central, regional e local são reforçadas em termos de controlo, transparência e responsabilidade mútua.

Datas de início/fim do plano de iniciação: 14/04/2021 – 31/03/2022

Parceiro implementador: PNUD - DIM

Parte responsável: Comissão Eleitoral Nacional (CEN)

Descrição Breve

Com base nas recomendações da missão de avaliação das necessidades da ONU em fevereiro de 2021, o PNUD tem vindo a desenvolver um documento de projeto de Apoio ao Ciclo Eleitoral e à Governação Democrática. Enquanto o documento do projeto está a ser finalizado para aprovação, existe a urgência de começar a implementar atividades relacionadas com a coesão social, as mulheres e a participação política juvenil, o empoderamento, o registo eleitoral, a educação cívica e a preparação de eventos eleitorais, especialmente considerando as pandemias e as próximas eleições presidenciais, agendadas para 18 de julho. Daí a necessidade deste Plano de Iniciação que cumpre com o âmbito estabelecido na missão de avaliação.

Com este plano de iniciação do projeto, o PNUD fornecerá apoio financeiro e técnico à Comissão Nacional Eleitoral (CNE) na organização de eventos eleitorais, considerando também o contexto pandémico. O projeto também apoiará o desenvolvimento e implementação de estratégias para promover a integração da perspectiva de género na administração eleitoral, formação de pessoal (agentes de educação cívica, funcionários das mesas de voto, pessoal de apoio) e Educação Cívica.

Período do programa: 2017 - 2022

Atlas Project Number: 00133602

Atlas Output ID: 00125457

Gender Marker: GEN 2

Recursos totais necessários 210.821USD

Total de recursos atribuídos: 210.821USD

- TRAC 1 regular

- Outros:

o Doador _____

o Doador _____

o Governo _____

Orçamento não financiado:

Contribuições em espécie _____

Acordado pelo PNUD aos 31 de Maio de 2021:

K. Hawiemia

Katarzyna Wawiernia

Acordado pela CEN aos 31 de Maio de 2021:

Fernando Maquengo

Fernando Maquengo


I. OBJETIVOS E RESULTADOS

Na sequência da receção de um pedido de assistência eleitoral para as próximas eleições presidenciais do Ministério dos Negócios Estrangeiros, Cooperação e Comunidades (MNECC) de São Tomé e Príncipe, datado de 16 de novembro de 2020, deslocou-se ao país uma missão de avaliação das necessidades da ONU, que decorreu de 25 de janeiro a 2 de fevereiro de 2021, para avaliar as necessidades e o ambiente político/eleitoral e fornecer recomendações para eventual apoio futuro.

Após a realização do seu trabalho, a missão fez, entre outras, as seguintes recomendações:

- *"A ONU deve prestar assistência eleitoral a São Tomé e Príncipe. A assistência deve centrar-se não só nas próximas eleições presidenciais, mas também abranger os eventos eleitorais previstos até ao final de 2022. Deve ser dada uma atenção especial aos jovens e às mulheres. (...);*
- *O PNUD é a agência mais bem colocada para assumir a liderança no estabelecimento de um projeto de assistência eleitoral e de um fundo de cesto associado. Contudo, o PNUD deveria procurar a coordenação e o apoio de peritos de outras agências da ONU, sempre que necessário.*
- *A assistência imediata deve concentrar-se na mobilização de recursos para o processo eleitoral.... A ONU tem um financiamento limitado disponível neste momento. (...)*
- *A área prioritária de apoio à Comissão Eleitoral deveria ser a aquisição do material eleitoral necessário. Isto será melhor determinado após um inventário exaustivo e poderá incluir kits e material de recenseamento eleitoral, kits de votação, caixas, ecrãs ou material de biossegurança. Devido à COVID-19, os prazos e desafios logísticos devem ser tidos em conta no planeamento. A coordenação com o governo e outros parceiros é altamente recomendada, particularmente ao explorar a possibilidade de ter contribuições em espécie e destacamento do pessoal de outros órgãos de gestão eleitoral de língua portuguesa para a Comissão Eleitoral ...*
- *A assistência eleitoral da ONU deve também incluir atividades relacionadas com a educação cívica e eleitoral inclusiva, e em particular trabalhar com organizações da sociedade civil para aumentar a sua participação nos processos eleitorais e democráticos, trabalhar com mulheres e organizações juvenis e outros grupos sub-representados, bem como iniciativas específicas para aumentar a participação das mulheres tanto como eleitoras como candidatas.*
- *Tendo em conta o aumento do discurso do ódio e da polarização em torno das eleições, a ONU deveria apoiar o trabalho com os meios de comunicação social, organizações da sociedade civil para estabelecer mecanismos de monitorização da desinformação e do discurso do ódio destinados a prevenir a violência eleitoral, e a violência contra as mulheres na política, e apoio a quaisquer outras iniciativas de construção da paz".*

O escritório de São Tomé e Príncipe do PNUD está a desenvolver um documento de projeto que abrangerá todas as dimensões referidas. Enquanto o documento do projeto de Apoio ao Ciclo Eleitoral e Governação Democrática está a ser concluído e pronto para aprovação, existe a urgência de começar a implementar atividades relacionadas com a coesão social, as mulheres e a participação política juvenil, o empoderamento, o registo eleitoral, a educação cívica, e a preparação de eventos eleitorais, especialmente considerando as pandemias e as próximas eleições presidenciais, agendadas para 18 de julho.





Programa das Nações Unidas para o Desenvolvimento

Este Plano de Iniciação resulta das recomendações da Missão de Avaliação de Necessidades, completado pelo trabalho da Conselheira para a Paz e Desenvolvimento (PDA - *Peace Development Advisor*) destacada para São Tomé e Príncipe, para um período de 6 meses (Maio a Novembro 2021). O destacamento de PDA decorre no âmbito Programa conjunto PNUD e o Departamento de Assuntos Políticos e de Construção da Paz das Nações Unidas.

As próximas eleições realizam-se num contexto particularmente desafiante que combina vários fatores sociais e políticos, como: ambiente político caracterizado pela hiperpolarização que dificulta o diálogo político; crescente tensão social devido à pandemia COVID19; reduzida participação política; e serem as primeiras eleições com base no novo enquadramento legal, com novas leis eleitorais, que entre várias alterações passou a conceder ao eleitor da diáspora a capacidade eleitoral para as eleições legislativas.

Acresce entre as dificuldades deste ciclo eleitoral o facto da CEN ter apenas tomado posse a 16 de fevereiro de 2021, quando já tinham decorrido mais de 45 dos 90 dias do período de recenseamento oficial. Este Plano foi elaborado em auscultação com a CEN que é o órgão eleitoral responsável pela realização de eleições e referendos, recenseamento eleitoral e educação cívica e eleitoral em São Tomé e Príncipe.

As atividades planeadas visam prestar assistência imediata à CEN de São Tomé e Príncipe, com ênfase no reforço institucional e na capacitação para planear e conduzir eleições de uma forma credível, transparente e inclusiva.

Salientar que nos últimos dois anos não se realizou recenseamento de eleitores ou atualizações regulares de bases de dados, o que resulta numa lacuna técnica adicional (estado operacional dos servidores, impressoras, compatibilidade de bases de dados, kits VR, etc.). O contexto COVID 19 cria também obstáculos como a redução de transporte (aprovisionamento), de disponibilidade de pessoal para funções de recenseamento, e sobretudo, assegurar uma operação de votação segura e sem riscos para a saúde, requer tempo e recursos adicionais.

A escala e imprevisibilidade da pandemia deu origem ao medo e à incerteza, e isto pode ter impacto na participação dos cidadãos se estes acreditarem que a votação irá representar um risco para a sua saúde, e dificultar também a educação cívica e eleitoral, sobretudo junto das mulheres e grupos vulneráveis.

Importante ter também presente que no país existem comunidades com pouco ou nenhum acesso aos meios digitais/eletrónicos. A realização de eleições durante a pandemia da COVID-19 representa acrescidos riscos para a segurança pública e pode resultar em reduzida participação eleitoral e no eventual surgimento de um ambiente crispação política e tensão social.

O contexto atual oferece oportunidades para algumas abordagens inovadoras ao combinar a sensibilização sobre os processos eleitorais - tais como o papel das organizações da sociedade civil, a sub-representação política das mulheres, e organizações de jovens e outros grupos sub-representados - com a sensibilização sobre questões de saúde. Serão consideradas iniciativas de educação cívica/eleitoral que promovam a discussão entre a CEN e as autoridades responsáveis pela regulação ou orientação das preocupações de saúde durante a pandemia.

As atividades previstas contemplam medidas necessárias para proteger a saúde e a segurança do público, assegurando ao mesmo tempo a integridade do processo. É fundamental que as soluções adotadas mitiguem o impacto negativo da COVID-19 no processo eleitoral, especialmente nos elementos-chave das operações eleitorais que dependem fortemente do contacto humano direto, tais como os trabalhadores das mesas de voto e o pessoal de segurança.

As atividades de educação cívica/eleitoral visam incluir o maior número possível de cidadãos, e particularmente mulheres, bem como outros grupos vulneráveis, aumentando a informação disponível sobre os princípios eleitorais, informação processual, plataformas políticas e sociais, e informação que afete a sua seleção de candidatos. A educação cívica/eleitoral é também uma forma de fornecer informação sobre princípios e conceitos de participação democrática.

A educação cívica universal será importante para fomentar uma ampla confiança de que as autoridades eleitorais estão a fazer o que é necessário para permitir a participação segura dos eleitores, bem como para os informar de quaisquer mudanças na forma como podem participar. Para comunicar isto amplamente, o projeto apoiará a CEN no ajustamento das suas estratégias para alcançar as pessoas em casa, particularmente as mais isoladas durante a pandemia.

Resultados esperados:

São promovidas com sucesso iniciativas para proporcionar oportunidades e espaços de diálogo, nomeadamente entre candidatos/partidos, e para mitigar conflitos relacionados com eleições.

Iniciativas para aumentar a participação política de mulheres, jovens e pessoas que vivem em comunidades rurais e grupos vulneráveis ocorrem de uma forma atempada e inclusiva.

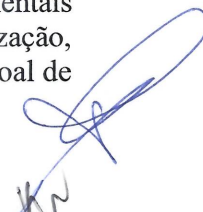
A capacidade institucional, operacional e técnica da CEN é desenvolvida para assegurar processos eleitorais bem organizados e uma participação eleitoral mais ampla é reforçada, mesmo durante a Pandemia da COVID-19.

II. DISPOSIÇÕES DE GESTÃO.

O plano de iniciação do projeto será implementado sob a modalidade de implementação direta (DIM) do PNUD, em conformidade com as regras e regulamentos do PNUD. O PNUD será responsável pela obtenção de resultados e pela utilização de recursos. Como tal, terá a responsabilidade geral pela realização do projeto em conformidade com os seus regulamentos, regras, políticas e procedimentos aplicáveis. Sob a supervisão direta do Representante Residente, o projeto será implementado com a equipa composta pelo Conselheiro para a Paz e Desenvolvimento (PDA) e pelo Especialista Eleitoral.

O PNUD estabelecerá parcerias com as Partes Responsáveis para a realização de atividades do projeto. Todas as Partes Responsáveis são diretamente responsáveis perante o PNUD, de acordo com os termos do seu acordo com o PNUD.

A equipa de projeto assegurará a execução do plano de trabalho, dentro dos limites orçamentais autorizados, controlará o funcionamento ótimo da direção do projeto, revisão e monitorização, mecanismos de consulta e coordenação. Assegurará a supervisão do pessoal técnico e do pessoal de apoio administrativo e financeiro.





Programa das Nações Unidas para o Desenvolvimento

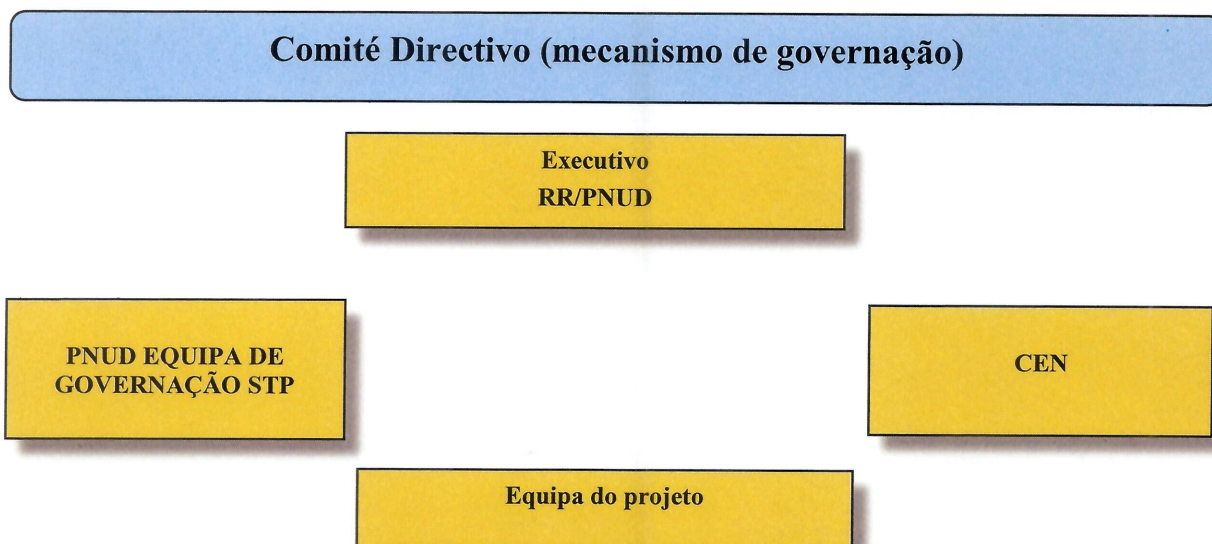
Equipa do projeto.

A equipa técnica do PNUD será constituída por:

(1) Conselheiro para a Paz e Desenvolvimento (Internacional) que será responsável pela gestão global do projeto, aconselhamento técnico e estratégico de alto nível, reforçando a abordagem única da ONU às eleições

(1) Especialista Eleitoral (Internacional) que prestará apoio técnico de alto nível ao processo eleitoral.

O seguinte organigrama ilustra a estrutura de gestão:



Programa das Nações Unidas para o Desenvolvimento

III. ACOMPANHAMENTO

Plano de monitorização

Atividade de monitorização	Objetivo	Frequência	Ação esperada	Parceiros (se existentes)	Custo (se algum)
Acompanhar o progresso dos resultados	Serão recolhidos e analisados dados de progresso em relação aos indicadores de resultados, a fim de avaliar o progresso do projeto na obtenção dos resultados acordados.	Trimestral, ou na frequência requerida para cada indicador.	Os progressos mais lentos do que o esperado serão abordados pela gestão do projeto.		
Monitorizar e Gerir o Risco	Identificar os riscos específicos que podem ameaçar a obtenção dos resultados pretendidos. Identificar e monitorizar ações de gestão de riscos utilizando um registo de riscos. Isto inclui medidas e planos de monitorização que possam ter sido necessários de acordo com as Normas Sociais e Ambientais do PNUD. As auditorias serão conduzidas de acordo com a política de auditoria do PNUD para gerir o risco financeiro.	Trimestral	Os riscos são identificados pela gestão do projeto e são tomadas medidas para gerir o risco. O registo dos riscos é ativamente mantido para acompanhar os riscos identificados e as ações empreendidas.		
Aprender	Os conhecimentos, boas práticas e lições serão capturados regularmente, assim como ativamente obtidos de outros projetos e parceiros e integrados de novo no projeto.	Semestral	As lições relevantes são capturadas pela equipa do projeto e utilizadas para informar as decisões de gestão.		
Garantia de Qualidade Anual do Projeto	A qualidade do projeto será avaliada em relação aos padrões de qualidade do PNUD para identificar os pontos fortes e fracos do projeto e para informar a tomada de decisões de gestão no sentido de melhorar o projeto.	Annual	As áreas de força e fraqueza serão revistas pela gestão do projeto e utilizadas para informar as decisões para melhorar o desempenho do projeto.		
Rever e Fazer Correções ao Curso	Análise interna de dados e provas de todas as ações de controlo para informar a tomada de decisões.	Semestral	Os dados de desempenho, riscos, lições e qualidade serão discutidos pela direção do projeto e utilizados para fazer correções ao curso.		
Relatório do Projeto	Um relatório de progresso será apresentado às principais partes interessadas, consistindo em dados de progresso mostrando os resultados alcançados em relação a metas anuais pré-definidas ao nível da produção, o resumo anual da classificação de qualidade do projeto, um risco atualizado durante muito tempo com medidas de mitigação, e quaisquer relatórios de avaliação ou revisão preparados durante o período.	Annual			

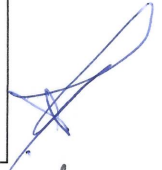


Programa das Nações Unidas para o Desenvolvimento

IV. PLANO DE TRABALHO

Período:

Resultados esperados	Atividades planejadas	Time Frame				Parte Responsável	Orçamento estimado		
		2021		2022			Fonte de Financiamento	Classificação orçamental	Montante USD
		Q2	Q3	Q4	Q1				
Resultado 1: São promovidas com sucesso iniciativas para proporcionar oportunidades e espaços de diálogo, nomeadamente entre partidos políticos, e para mitigar conflitos relacionados com eleições.	Aprovação de um Código de Conduta para os candidatos presidenciais para prevenir conflitos e respeitar as medidas de prevenção da Covid-19.	X				PNUD/CEN	TRAC 1	-	-
	Workshop sobre segurança eleitoral e prevenção da Covid-19 com as forças de segurança (polícia, exército e bombeiros)	X				CEN/PNUD/EXÉRCITO/ POLÍCIA	TRAC 1	Aluguer da sala, combustível, internet, catering, papel e canetas.	700
	Workshop sobre eleições e o papel dos media, cobrindo linguagem e discurso do ódio, prevenção de Covid-19 e meios de comunicação social.	X				CEN/PNUD/ CONSELHO SUPERIOR DE IMPRENSA/ ASSOCIAÇÃO DE JORNALISTAS Embaixada dos Estados Unidos	TRAC 1	Aluguer da sala, combustível, internet, catering, papel e canetas, tradução/intérprete	1.375
Resultado 2: Iniciativas para aumentar a participação política de mulheres, jovens e pessoas que vivem em comunidades rurais e grupos vulneráveis ocorrem	Mesa redonda com líderes religiosos	X				PNUD	TRAC 1	Aluguer da sala, catering, papel e canetas.	395
	Apoio Especialista Eleitoral	X				PNUD	TRAC	Apoio técnico especializado	12666
	Campanha de sensibilização apelo ao voto, participação política das mulheres e dos jovens e prevenção COVID	X	X			PNUD/CNJ	TRAC 1	Campanha: Facebook, spots rádio e TV, produção, combustível, internet	15.000
	Comunicação e Educação Cívica	X	X			PNUD/CEN	TRAC 1	Produção e impressão de cartaz formato A3 e Auto-colantes	22.500



Programa das Nações Unidas para o Desenvolvimento

<p>de uma forma atempada e inclusiva.</p> <p>Resultado 3: A capacidade institucional, operacional e técnica da CNE é desenvolvida para assegurar processos eleitorais bem organizados e uma participação eleitoral mais ampla e reforçada, mesmo durante a Pandemia da COVID-19.</p>												Produção e impressão de Outdoor (Estrutura+vinil+impressão+ aplicação)					12666	
	Apelo Especialista Eleitoral	X										Produção e difusão de Spots						
	Kit de proteção e higienização Covid-19 (membros de mesa e delegados)											Produção de peças para Teatrais sensibilização						
	Lanternas recarregáveis para as Assembleias de Voto	X	X									Tradução em línguas Nacionais e Gestual - Vídeos informativos						
	Máscaras personalizadas (CEN, CDI e CEDI)	X	X									Produção de Distico-STP (FAIXA)						55.971
	Aquisição de kits de recenseamento	X										Produção de Seta de Identificação de Assembleia de voto						
	Máscaras suplementares (eleitores sem máscara)	X	X									Apelo técnico especializado						

Programa das Nações Unidas para o Desenvolvimento

Produção de T shirts Polo para os Membros CEN, CER, CED e CEDI's	X	X									TRAC 1	Aquisição Polos	1.439	
Edição de guia prático eleitoral	X	X									TRAC 1	Guia Pratico Eleitoral	12.400	
Formação dos juizes de 1.ª instância	X	X									TRAC 1	Aluguer da sala, catering, papel e canetas.	395	
Formação dos formadores	X	X									TRAC 1	Aluguer da sala, combustível, internet, catering, papel e canetas.	750	
Apoio Especialista Eleitoral	X										TRAC	Apoio técnico especializado	12666	
Total														210.821

